



Manuale del Fluxbox MX-23

Indice dei contenuti

1. Introduzione	1
2. Impostazione predefinita di MX-Fluxbox	2
2.1 Icone del desktop	3
2.2 Banchine	4
2.3 Conky	4
2.4 Il pannello tint2	5
2.5 Il menu principale	6
3. Dettagli Fluxbox	7
3.1 Stili	7
3.2 Temi	8
3.3 Carta da parati	8
3.4 Tasti di scelta rapida	8
3.5 Gestione dei menu	9
3.6 File di testo	10
3.7 File di sovrapposizione	10
3.8 Impostazioni e controlli della finestra	11
3.9 Terminali	11
3.10 Opzioni dello schermo	11
4. Fluxbox tradizionale	12
5. FAQ-Cercatore di domande e risposte	13
6. Collegamenti	15

1. Introduzione

Questo documento di aiuto integra il **Manuale dell'utente (Shift+F1)**, che tratta argomenti generali di MX Linux, tra cui l'installazione, la configurazione e la gestione del software.

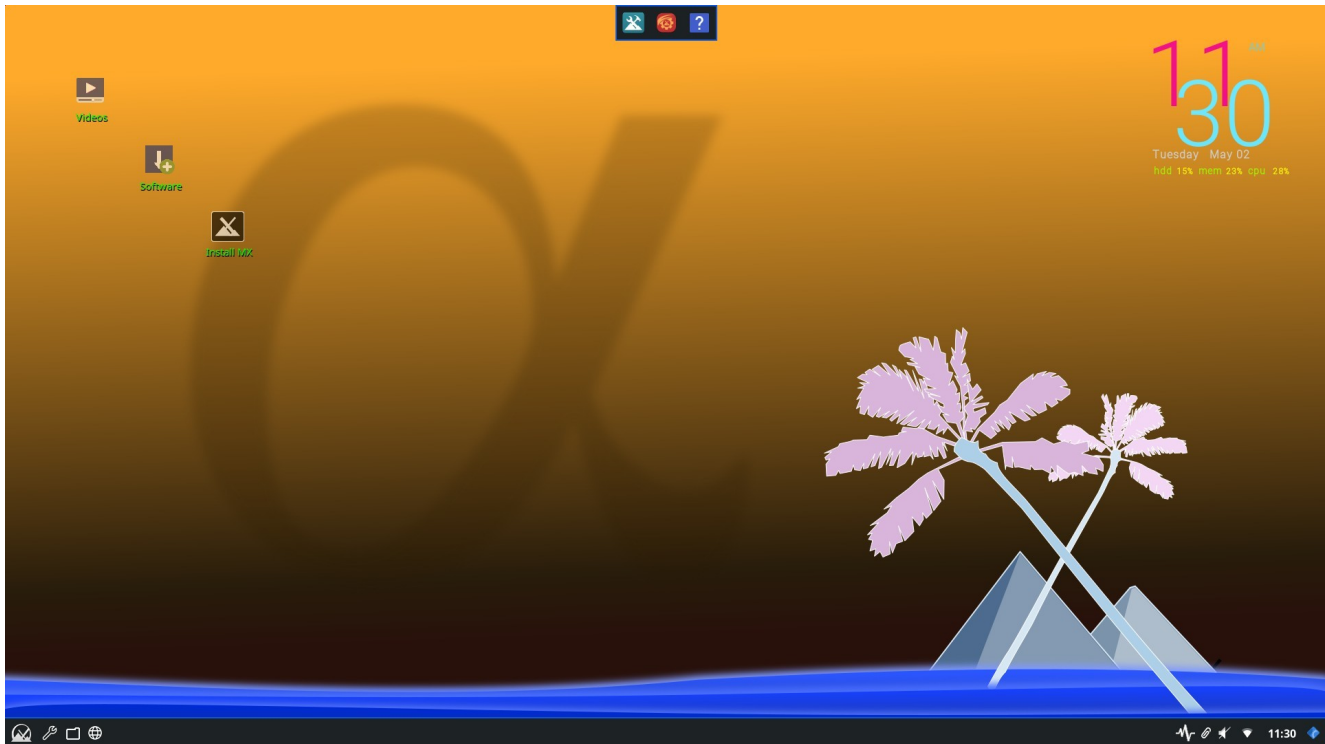
MX Fluxbox (=MXFB) costituisce una versione minimale o "base" di MX Linux che può essere usata "out-of-the-box". Per sua natura non contiene tutto il software incluso automaticamente nelle altre versioni di MX-Linux. Ma il software aggiuntivo può essere facilmente installato utilizzando l'MX Package Installer facendo clic su

l'icona del desktop "Software". Qui è possibile trovare e installare una moltitudine di altre applicazioni, come una suite per ufficio (LibreOffice) o un sofisticato editor grafico (Gimp). Come suggerisce il nome, MXFB impiega [Fluxbox](#) come [Window Manager](#) per controllare il posizionamento e l'aspetto delle finestre. Il suo ridotto ingombro di memoria e il rapido tempo di caricamento sono molto efficaci su sistemi con poche risorse e molto veloci su macchine di livello superiore.

MXFB può essere eseguito in due configurazioni di base, con molte possibili variazioni intermedie:

- **Default**, che include i componenti di base di Fluxbox ma segue la preferenza di MX Linux per l'uso di comode applicazioni grafiche.
- **Fluxbox**, a cui si possono aggiungere vari componenti della configurazione predefinita con un semplice clic.

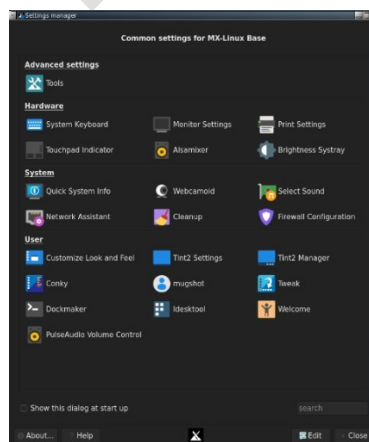
2. Impostazione predefinita di MX-Fluxbox



Procedendo in senso orario dall'angolo superiore sinistro, ecco i componenti principali:

- 1 Icone del desktop (Sezione 2.1)
- 2 Un molo nativo (Sezione 2.2)
- 3 Display informativo del sistema, chiamato "conky" (Sezione 2.3)
- 4 Il pannello creative tint2 (Sezione 2.4)
- 5 Il "rootMenu" nascosto di Fluxbox (Sezione 2.5)

La prima tappa per i nuovi utenti potrebbe essere il **gestore delle impostazioni**, disponibile dal dock (icona rossa al centro), dal pannello (icona a forma di chiave inglese) o dal menu principale.



Oltre alle icone del desktop e agli elementi del dock, le applicazioni possono essere avviate con uno dei seguenti strumenti:

- fare clic sul pulsante Start (logo MX) del pannello per aprire un menu utilizzando l'app rofi (dettagli [nel Wiki](#))
- fare clic con il tasto destro del mouse sul desktop: *Menu > Tutte le applicazioni* per un menu categorico simile a quello di Debian.
- Cliccate sul tasto logo della tastiera (icona di Windows o Apple) per ottenere un menu con un elenco di applicazioni e le relative proprietà.
- fare clic su Ctrl+F2 per visualizzare una piccola finestra di esecuzione per il nome del programma attuale, che può essere lanciata in un terminale se si desidera con Shift+Invio

Le sezioni seguenti mirano a fornire agli utenti una comprensione di base dell'uso e della gestione di ciascuno dei componenti principali. **NOTE:** 1) il simbolo tilde "~" è un collegamento alla cartella iniziale dell'utente (ad esempio, /home/demo); 2) la parola "Menu" si riferisce al rootMenu che appare facendo clic con il tasto destro del mouse sul desktop.

2.1 Icone del desktop

Nascondi: Menu > Non in vista > Alterna icone

Rimuovi (icona): fare clic con il tasto centrale del mouse sull'icona per avviare iDesktool.

Arresto: Menu > Fuori vista > Alterna iDesk

Gestione: Menu > Aspetto > Icone del desktop

Aiuto: [nel Wiki](#)

Le icone del desktop sono abilitate in MXFB da iDesk, un vecchio strumento non più mantenuto che gli sviluppatori e gli utenti di MX Linux hanno adattato, modernizzato e ampliato per produrre **iDesktool**: *Menu > Aspetto > Icone del desktop*.

Questo strumento facilita notevolmente l'uso delle icone del desktop su MX-Fluxbox. È molto semplice e dovrebbe sollevare poche domande sul suo utilizzo.

Ecco le azioni di base del mouse per un'icona del desktop (configurata in ~/.ideskrc), usando l'icona predefinita "Video" come esempio:

Azione	Mouse	Esempio
Eseguire	Singolo clic a sinistra	Si apre il canale YouTube di MXFB
Eseguire alt	Clic destro singolo	Apri un menu di azione
Gestire	Centro (pulsante di scorrimento) con un solo clic	Apri iDesktool focalizzato sull'icona
Trascinamento	Tenere premuto il tasto sinistro, rilasciare per interrompere	

2.2 Banchine

Nascondi: *Menu > Lontano dagli occhi > Alterna il dock per il nascondiglio automatico*

Rimuovi/Aggiungi (un elemento del dock): *Menu > Aspetto > Dockmaker*
Arresta (dock predefinito): *Menu > Fuori vista > Disattiva dock predefinito*
Gestisci: *Menu > Aspetto > Dockmaker*
Aiuto: [nel Wiki](#)

MXFB dispone di un'applicazione nativa chiamata Dockmaker che facilita all'utente la creazione, la modifica e la gestione dei dock. Quando l'utente accede per la prima volta al desktop, appare un piccolo dock la cui configurazione è impostata in `~/fluxbox/scripts/DefaultDock.mxdk`.

Questo Dock predefinito contiene i seguenti elementi (da sinistra a destra):

- Strumenti MX
- Gestione delle impostazioni
- Guida (questo manuale)

NOTA: è possibile utilizzare anche tint2 come dock e alcuni esempi sono disponibili utilizzando Tint2 manager.

2.3 Conky

Nascondi: *Menu > Non in vista > Attiva conky*
Rimuovi (conky): *Menu > Aspetto > Conky*
Arresta: *Menu > Fuori vista > Attiva conky*
Gestisci: *Menu > Aspetto > Conky*
Aiuto: nella Wiki: [MX Conky](#), [Gestore Conky](#)

Gli utenti di MX-Fluxbox possono utilizzare il set di conky predefinito per MX Linux facendo clic su *Menu > Aspetto > Conky* per visualizzare MX Conky; Conky Manager può essere lanciato da quest'ultimo o da qualsiasi altro menu. Conky Manager è un metodo pratico per la gestione di base, mentre MX Conky fornisce funzioni avanzate esclusive di MX Linux, come la manipolazione dei colori.

In Conky Manager seguire questi semplici passaggi per modificare, visualizzare e mostrare un conky:

- Evidenziate ogni conchiglia e premete Anteprema per vederne l'aspetto. Assicurarsi di chiudere ogni anteprima prima di passare a un'altra.
- Fare clic sull'icona Impostazioni (ingranaggi) per modificare le proprietà di base, come la posizione.
- Selezionare la casella per selezionare il conky che si desidera utilizzare. Verrà installato automaticamente.
- I file di configurazione sono memorizzati nella cartella `~/.conky/` nei singoli file di tema. È possibile modificarli, anche se non è facile, evidenziando il conky nell'elenco e facendo clic sull'icona di modifica (matita).

Per i conky più complicati, potrebbe essere necessario utilizzare un compositore. Fare clic su *Menu > Impostazioni > Configurazione > Avvio* e decommentare la riga relativa a un compositore in modo che appaia come segue: *compton &*

2.4 Il pannello tint2

Nascondi: *Menu > Fuori dalla vista > Alterna il pannello a scomparsa automatica*

Rimuovere: *Manuale: cancellare il file di configurazione da ~/.config/tint2/*

Stop: *Manuale: inserire un commento (#) davanti alla riga del file "startup".*

Gestire: *Gestione impostazioni > Gestione Tint2*

Aiuto: [nel Wiki](#)

La barra degli strumenti originale di Fluxbox è molto diversa da quella che gli utenti di oggi si aspettano in termini di funzioni e design. Per questo motivo, a partire da MX-Fluxbox 2.2 è stata aggiunta una barra degli strumenti alternativa "tradizionale", utilizzando un'applicazione altamente configurabile nota come "**tint2**". (È possibile passare da una all'altra: *Menu > Aspetto > Barra degli strumenti > Fluxbox/Tradizionale*).

Per modificare il pannello, fare clic sull'icona della chiave inglese accanto al pulsante Start, sull'icona dell'ingranaggio sul dock o sull'elenco nel Menu. In questo modo si avvia il gestore delle impostazioni, dove è possibile fare clic su "Tint2 manager".

Si apre una schermata che mostra tutte le configurazioni di tint2 nella posizione ~/.config/tint2/. MXFB fornisce una serie di configurazioni molto diverse che si possono provare.

Oltre a selezionare una configurazione esistente, è possibile modificare gli elementi di qualsiasi pannello: questo è uno dei grandi piaceri dell'uso di tint2. Fare clic sul pulsante "Config" per un editor grafico o sul pulsante "Edit" per modificare direttamente il file di configurazione.

L'editor grafico comprende due applicazioni:

- "Temi" visualizza tutte le configurazioni di tint2 presenti nella posizione dell'utente e alcune altre inserite durante l'installazione.
- La finestra "Proprietà" visualizza le caratteristiche della configurazione in esecuzione. Se la finestra delle proprietà non è visibile, fare clic sull'icona dell'ingranaggio nell'angolo in alto a sinistra.

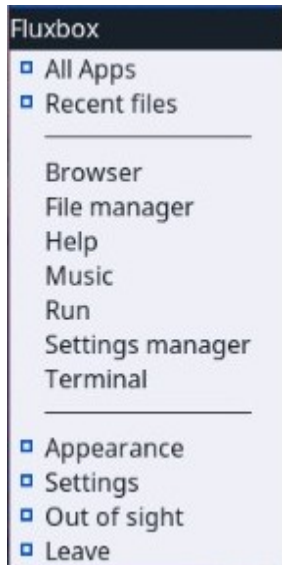
Ecco un paio di azioni comuni nella finestra "Proprietà" per iniziare:

- Aggiunta/rimozione di launcher. Fare clic sulla voce "Launcher" sul lato sinistro. Il pannello di destra presenta due colonne: a sinistra un elenco delle icone delle applicazioni attualmente visualizzate sulla barra degli strumenti, mentre a destra un elenco di tutte le applicazioni desktop installate. Utilizzare le frecce per spostare gli elementi in alto e in basso.
 - **Aggiungi:** selezionare l'applicazione desiderata dall'elenco nella colonna di destra, fare clic sull'icona "freccia sinistra" al centro e poi sul pulsante "Applica" per aggiungerla immediatamente alla barra degli strumenti.
 - **Rimuovere:** invertire la procedura.
- Spostare o ridimensionare il pannello. Fare clic sulla voce "Pannello" nel pannello di sinistra, quindi scegliere il posizionamento e le dimensioni nel pannello di destra. Fare clic sul pulsante "Applica". È anche possibile scorrere verso il basso e selezionare la casella "Nascondi automaticamente", se lo si desidera.
- Cambiare il formato dell'ora/data. Fare clic sulla voce "Orologio" nel pannello di sinistra e modificare il campo "Formato prima riga" o "Formato seconda riga" nel formato desiderato. Per ottenere l'ora di 24 ore, ad esempio, si deve cambiare "%I" in "%H". Codici [nella Wiki](#).

NOTA: Eseguire un backup della configurazione corrente prima di modificarla: fare clic su `~/config/tint2/tint2rc` e salvarlo con un nuovo nome, ad esempio "tint2rc_BAK". È quindi possibile copiare tutte le linee personalizzate dal file di backup al posto corretto nella nuova configurazione di tint2rc.

2.5 Il menu principale

Il menu principale è nascosto per impostazione predefinita e offre un modo rapido e semplice per accedere a molte funzioni e impostazioni.



necessario

)

Mostra: fare clic con il pulsante destro del mouse sul desktop

Rimuovi/Aggiungi (una voce di menu): Menu > Impostazioni > Configura > Menu

Stop: inserire un commento (#) davanti alla riga del file di init che inizia con:
session.menuFile:

Gestire: Menu > Impostazioni > Configura > Menu

Aiuto: Sezione 3.5 e link

Il breve menu principale (~/.fluxbox/menu-mx) incorpora tre sottomenu (Aspetto, Impostazioni, Fuori campo) che si trovano in ~/.fluxbox/submenu.

Il menu principale è suddiviso in tre sezioni:

- In alto
 - Tutte le applicazioni: un menu categorico simile a quello di Debian. Viene aggiornato automaticamente quando si usa Package Installer; altrimenti, se necessario, fare clic su Update.
 - File recenti: visualizza i file utilizzati più di recente (fare clic su Aggiorna se
- Sezione centrale: collegamenti per aprire direttamente alcune applicazioni utilizzate di frequente.
- Fondo
 - Aspetto
 - conky
 - banchine
 - icone del desktop
 - monitor: piccoli monitor di sistema
 - stile: decorazione di finestre, barra degli strumenti e menu
 - tema: imposta il tema GTK (finestre, icone)
 - barra degli strumenti: selezionare tra barra degli strumenti e pannello
 - sfondi: ruotare, separare per area di lavoro, selezionare
 - Impostazioni
 - backup
 - configure: i file di Fluxbox, come i menu, l'avvio, ecc.
 - display: modifica dei parametri di visualizzazione, aiuto su come salvare
 - tastiera: cambio rapido di una delle 11 lingue disponibili
 - Fuori dalla vista: una raccolta di comandi pratici per nascondere gli elementi
 - Andatevene:
 - refresh: usato per riavviare fluxbox dopo aver modificato un file di configurazione, se non si effettua il logout
 - sospendere
 - uscire dal sistema

- riavvio

- spegnimento

Il nuovo utente farebbe bene a lavorare attraverso questo menu per apprezzarne i contenuti, la potenza, la velocità e la flessibilità. Particolarmente interessante è il fatto che questi menu sono facili da leggere e completamente sotto il controllo dell'utente.

3. Dettagli Fluxbox

3.1 Stili

Gli stili in Fluxbox sono semplici file di testo che indicano come decorare la finestra, la barra degli strumenti e il menu. MXFB viene fornito con un gran numero di stili predefiniti, situati in `/usr/share/fluxbox/styles/`, che possono essere selezionati in Menu > Aspetto > Stile. Molti altri stili possono essere trovati online con una ricerca su "fluxbox styles".

In senso più ampio, lo stile può essere considerato una combinazione di temi, decorazioni e icone. Sono disponibili molti strumenti per impostare uno stile di vostro gradimento.

- La scheda **MX Tweak** > Styles consente di testare e selezionare facilmente questi elementi e di combinarli in un tema particolare.
- **MXFB Look** offre opzioni ancora più dettagliate che possono essere incluse in una raccolta specifica di caratteristiche grafiche (un "look") che è possibile salvare.
- Lo strumento **MX Comfort** consente di modificare i colori dello stile fluxbox MX-comfort predefinito e di salvare le modifiche come nuovo stile. Se si desidera modificare manualmente uno stile fluxbox esistente, copiare lo stile in `~/.fluxbox/styles`, rinominarlo e apportare le modifiche (consultare la guida allo stile di Ubuntu alla voce Collegamenti, più avanti).
- **Exit Options Manager** permette di determinare le icone e il layout

Gli stili possono includere un'immagine di sfondo, che però in MX-Fluxbox è bloccata per impostazione predefinita con le righe superiori in Menu > Impostazioni > Configura > Sovrapposizione. Per consentire allo stile di determinare lo sfondo, inserire un segno di spunta davanti alla riga in modo che appaia come questo:

! La riga seguente impedisce agli stili di impostare lo sfondo.

#sfondo: nessuno

3.2 Temi

Un tema GTK controlla elementi quali il colore del pannello, gli sfondi delle finestre e delle schede, le icone, l'aspetto di un'applicazione quando è attiva o inattiva, i pulsanti, le caselle di controllo, ecc. I colori variano da molto scuri a molto chiari.

Il tema predefinito di MX-Fluxbox si chiama MX-Comfort. È possibile cambiarlo facendo clic con il tasto destro del mouse sul desktop per visualizzare Menu > Aspetto > Tema, che consente di visualizzare un selettore (Settings Manager: Customize Look and Feel) per i temi, le icone, i font e così via, che rende molto facile vedere e scegliere le altre possibilità. MX-Tweak rende possibile anche questo.

3.3 Carta da parati

Innanzitutto, assicurarsi che il file di sovrapposizione stia bloccando lo stile per determinare lo sfondo. Quindi fate clic su Menu > Aspetto > Sfondi > Seleziona per vedere le scelte disponibili. L'elenco che appare dalla voce di menu comprende tutti gli sfondi dell'utente (`~/.fluxbox/backgrounds`) e gli sfondi di sistema.

(`/usr/share/backgrounds`), separati da una linea orizzontale. Questa impostazione consente di aggiungere sfondi nella cartella utente e di selezionarli dal menu.

3.4 Tasti di scelta rapida

Fluxbox consente all'utente di impostare combinazioni di tasti come scorciatoie. Le impostazioni sono memorizzate nel file

`~/.fluxbox/keys`, a cui si può accedere per la modifica tramite Menu > Impostazioni > Configura > Tasti.

I nomi utilizzati per un paio di tasti sono un po' oscuri:

- Mod1 = Alt
- Mod4 = Tasto logo (Windows, Apple)

Altro: <http://fluxbox.sourceforge.net/docbook/en/html/c296.html>

In MX-Fluxbox sono presenti combinazioni di tasti funzione dedicate (per modificarle, vedere la parte superiore del file dei *tasti*):

- Ctrl+F1: Documentazione MX-Fluxbox
- Ctrl+F2: Eseguire un comando utilizzando l'app runner rapido "[rofi](#)"; se si immette un comando che richiede l'input da terminale, utilizzare Ctrl+Invio.
- Ctrl+F3: Gestione file
- Ctrl+F4: Terminale a discesa
- Ctrl+F5: Strumenti MX

I tasti funzione sono programmati con il modificatore "Ctrl" per evitare conflitti con l'utilizzo da parte delle applicazioni.

3.5 Gestione dei menu

Menu principale (icona MX sul pannello)

Il menu principale è basato su una configurazione di rofi chiamata "appfinder" (`~/.config/rofi/themes/appfinder/XX`). [ADD]

menu principale

È possibile modificare, aggiungere e riorganizzare gli elementi del menu principale. Le sottosezioni del menu principale possono essere trascinate come menu attivi separati. (Fare clic con il tasto sinistro del mouse sulla barra del titolo)

Aprire il file di menu che si desidera modificare con Menu > Impostazioni > Configura > Menu.

(Il menu principale e i sottomenu Aspetto, Impostazioni e Fuori campo sono tutti file separati).

La sintassi è: [categoria] (nome) {comando} - assicurarsi di utilizzare correttamente le parentesi, le parentesi e le parentesi graffe.

Esempio 1: cambiare "Musica" per aprire Clementine invece di DeaDBeeF

- Trovare la riga con la parola Musica (usare Ctrl+F se necessario) [exec] (Musica) {deadbeef}

- Fate doppio clic sulla parola "deadbeef" nella parte dei comandi in modo che sia evidenziata, quindi digitate "clementine" e salvate, ottenendo questo risultato:

(Musica)

- Fare clic su Menu > Esci > Aggiorna per utilizzare le nuove impostazioni Esempio 2: aggiungere Skype al menu

- Decidete dove volete che appaia; per questo esempio, supponiamo che vogliate aggiungere una nuova categoria "Comunicare" nella sezione delle applicazioni comuni e inseritela qui
- Creare la categoria usando i comandi del sottomenu (vedi sotto), introdurre una nuova riga e seguire lo schema: [exec] (voce di menu) {comando}
- Il risultato sarà simile a questo:

[sottomenu] (Comunicare)

[exec] (Skype) {skypeforlinux}

[fine]

- Menu > Esci > Aggiorna

NOTA: come mostra il secondo esempio, il comando da utilizzare potrebbe non essere sempre ovvio.

Tutti gli aps (rootMenu)

Il menu utilizza l'etichetta della categoria elencata nel file desktop dell'applicazione (in /usr/share/applications) per impostare la sua struttura. Le voci che contiene vengono aggiornate per impostazione predefinita ogni volta che viene eseguito il programma di aggiornamento. È possibile modificare questo comportamento selezionando la casella in MX Tweak > Fluxbox > Aggiorna voci di menu esistenti, dopodiché è possibile utilizzare la voce di menu inferiore "Aggiorna".

Per rimuovere questo menu, fare prima clic su Menu > Impostazioni > Configura ed eliminare la sezione in modo che non venga visualizzata nel menu. Quindi disabilitare l'attivazione dell'aggiornamento con questo comando in un terminale:

```
sudo rm /etc/apt/apt.conf.d/00exectmp
```

3.6 File di testo

Tutte le impostazioni di base sono controllate da [file di testo](#) dal formato semplice. Prima di iniziare a modificare i file di configurazione, è necessario eseguire un backup della configurazione corrente. Nel file manager Thunar fare clic sul file di configurazione per aprirlo, quindi utilizzare File > Salva con nome per rinominarlo (ad esempio, "filename_BAK"). Se le cose dovessero andare male, è sempre possibile ripristinare la configurazione precedente.

Quando si modificano questi file di configurazione, è possibile impedire l'applicazione di singole impostazioni semplicemente commentando la riga corrispondente (aggiungendo un hashtag # all'inizio della riga)

Ad esempio: Impostazione A: questa riga sarà letta da
Fluxbox # Impostazione B: ma questa non
lo sarà

3.7 File di sovrapposizione

Fluxbox consente all'utente di sovrascrivere globalmente le impostazioni, ad esempio Font di sistema, xxx,xxx tramite il file overlay. Queste impostazioni sono memorizzate nel file ~/.fluxbox/overlay, che può essere modificato tramite Menu > Impostazioni > Configura > Overlay.

Le impostazioni degli elementi definite nel file di overlay sovrascrivono le impostazioni definite altrove nell'impostazione di fluxbox. Ad esempio, le impostazioni dei caratteri nel file di overlay sovrascrivono le impostazioni dei caratteri definite nello stile fluxbox corrente.

È possibile regolare il carattere utilizzato da un tema o da uno stile utilizzando il selettore dei temi; il carattere predefinito per MX- Fluxbox è Sans 11. Un controllo più dettagliato è disponibile utilizzando il file ~/.fluxbox/overlay. Ad esempio, si può provare a utilizzare questa serie di comandi per rendere il testo generalmente più grande:

```
# fonts-----
menu.frame.font: PT Sans-12:regular
menu.title.font: PT Sans-12:regular
toolbar.clock.font: PT Sans-11:regular
toolbar.workspace.font: PT Sans-11:regular
toolbar.iconbar.focused.font: PT Sans-11:regular
toolbar.iconbar.unfocused.font: PT Sans-11:regular
window.font: Lato-9
```

Per altre opzioni di font, consultare i link alla fine di questo documento.

3.8 Impostazioni e controlli della finestra

Una serie di impostazioni di Fluxbox per l'aspetto e il comportamento delle finestre è accessibile con Menu > Impostazioni > Configura > Finestra:

- Modello di messa a fuoco: opzioni per la messa a fuoco della finestra
- Opzioni di massimizzazione: come vengono gestite le finestre massimizzate
- Opzioni scheda: mostra/nascondi le schede sulla barra del titolo, mostra/nascondi le icone nella barra del titolo
- Trasparenza: impostazioni per Windows focalizzato, non focalizzato e per il menu principale (il clic sinistro riduce il valore, il clic destro lo aumenta, 0= trasparente, 255=opaco).
- Spostamento della finestra opaca: attivare/disattivare la funzione
- Warping dello spazio di lavoro: attivare/disattivare
- Fessura
- Barra degli strumenti

Lo spostamento e la regolazione delle finestre possono essere controllati con varie combinazioni di tasti e mouse.

- Ridimensionamento: Alt + clic destro vicino all'angolo che si desidera modificare e trascinare.
- Spostamento: Alt + clic sinistro e trascinamento.
- Stick: utilizzare il quadratino in alto a sinistra per limitare la finestra al desktop corrente.
- Opzioni: fare clic con il tasto destro del mouse sulla barra degli strumenti della finestra in alto. Di particolare valore è la possibilità di scegliere di ricordare la dimensione e la posizione (registrata in ~/.fluxbox/apps).

- Tabulazione: è possibile combinare più finestre in un'unica finestra con schede in alto semplicemente facendo clic con Ctrl sulla barra del titolo di una finestra e trascinandola su un'altra finestra. Invertire la procedura per separarle nuovamente.
- Ridurre la finestra alla barra del titolo ("ombra"): Fare doppio clic sulla barra del titolo

3.9 Terminali

- Ctrl+F4 = Terminale Xfce4 a discesa
- Menu > Terminale: terminale preferito

3.10 Opzioni dello schermo

- Luminosità: Gestore impostazioni > Strumenti > Schiera di luminosità
- Cattura: mxfb-quickshot. In genere si attiva con il tasto Print Screen (alias Print, PrtSc, ecc.), ma qualsiasi altro tasto (ad esempio, Ctrl+Q) può essere descritto nel file delle chiavi.
- Tiling: due serie di comandi sono elencate in fondo al file delle chiavi
- Risoluzione: Menu > Impostazioni > Display (arandr). Assicuratevi di leggere il file "Help" per sapere come salvare le modifiche che desiderate apportare.

4. Fluxbox tradizionale

Questa sezione si rivolge all'utente che desidera utilizzare una configurazione Fluxbox tradizionale.

Come iniziare?

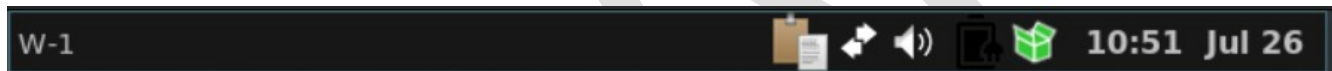
È molto semplice ripristinare una configurazione tradizionale di Fluxbox. Fate clic con il tasto destro del mouse su un punto qualsiasi del desktop per visualizzare e utilizzare il menu del desktop (rootMenu). Le seguenti modifiche sono a portata di mano:

- Impostazioni > Barra degli strumenti > Fluxbox: il pannello tradizionale (tinta2) scomparirà e apparirà la barra degli strumenti Fluxbox nella parte superiore dello schermo.
- Fuori campo > Uccidere il molo*
- Fuori campo > Uccidere conky*
- Fuori campo > Attiva iDesk e Attiva le icone*.

*Per le modifiche persistenti, commentare (#) le righe pertinenti nel file **che si apre con rootMenu** Impostazioni > Configura > Avvio in modo che appaiano così:

```
#$HOME/.fluxbox/scripts/DefaultDock.mxdk
#$HOME/.fluxbox/scripts/conkystart
#idesktoggle idesk on 1>/dev/null 2>&1 &
```

Vediamo come capire e utilizzare il desktop modificato:



Cos'è la barra degli strumenti in alto?

Questa barra degli strumenti di fluxbox offre agli utenti di MX informazioni sugli spazi di lavoro, sulle applicazioni aperte, sulla barra delle applicazioni e sull'ora corrente. La sua larghezza e il suo posizionamento possono essere impostati con le opzioni disponibili facendo clic al centro (=ruota di scorrimento) dell'orologio o del pager sulla barra degli strumenti; se per qualche motivo non funziona, fare clic su Menu > Impostazioni > Finestra, fenditura e barra degli strumenti > Barra degli strumenti. L'altezza è impostata in ~/.fluxbox/init/ :

```
session.screen0.toolbar.height: 0
```

Se è presente uno zero, significa che lo stile selezionato imposterà l'altezza. Altrimenti, un valore compreso tra 20 e 25 è spesso comodo.

La barra degli strumenti contiene i seguenti componenti predefiniti (L-R):

cercapersone

- Permette di spostare l'area di lavoro verso l'alto (clic destro) o verso il basso (clic sinistro); come Control + F1/F2/ ecc., Ctrl-Alt + ←/→ o usando la rotella di scorrimento su una sezione vuota del desktop. Il numero e il nome sono impostati in ~/.fluxbox/init. "W" sta per "Spazio di lavoro". Non è utilizzato per impostazione predefinita.

barra delle icone

- Qui le applicazioni aperte mostreranno un'icona, con varie opzioni di finestra disponibili facendo clic con il pulsante destro del mouse sull'icona pertinente (compresa la barra degli strumenti stessa) > modalità barra delle icone. L'impostazione predefinita per MX-Fluxbox è quella di mostrare tutte le finestre.

systemtray Alias systray

- Equivale all'area di notifica di Xfce. I componenti predefiniti sono impostati in `~/.fluxbox/init`; le applicazioni che hanno un'opzione `systemtray` verranno visualizzate al loro avvio.

orologio

- Per regolare l'orologio a 12 ore o 24 ore, fare clic con il pulsante destro del mouse e fare clic su 12 ore o 24 ore, a seconda di quello che appare. Se non funziona, selezionare "Modifica formato orologio".
- 24h: `%H:%M`, 12h: `%I:%M`.
- L'impostazione predefinita è 12h e la data nel formato giorno/mese breve: `%I:%M %b %d`. Molte altre opzioni di data e ora sono disponibili [nel Wiki](#).

È possibile spostare o eliminare i componenti della barra degli strumenti in `~/.fluxbox/init/`, che per impostazione predefinita sono impostati in questo modo:

nome dell'area di lavoro, barra delle icone, systemtray, orologio

Come si può rendere la barra degli strumenti più simile ai sistemi tradizionali come Windows?

Fare clic su Menu > Aspetto > Barra degli strumenti > Tradizionale (utilizzando **tinta2**)

Ho letto della fenditura: cos'è?

La fessura è stata originariamente concepita come contenitore per le [dockapp](#), ma in MXFB è utilizzata principalmente per il dock. Può essere posizionata in vari punti del desktop:

- In alto a sinistra, in alto al centro, in alto a destra
- Centro-sinistra, Centro-destra
- In basso a sinistra, in basso al centro, in basso a destra

È possibile cercare dockapps nel repo predefinito con questo comando da terminale:

apt-cache search dockapp

Molti di quelli disponibili nei repo potrebbero non funzionare bene, ma vale la pena dare un'occhiata.

Una dockapp molto interessante e utile che non è stata trovata con la ricerca in apt-cache è lo stack di monitor [gkrellm](#), installato di default in MX-Fluxbox. È disponibile facendo clic su Menu > Sistema > Monitor e ha molte opzioni di configurazione (fare clic con il pulsante destro del mouse sull'etichetta superiore o su uno dei grafici), [molte skin](#) e [molti plugin](#). Alcune skin sono installate di default e possono essere riviste e selezionate facendo clic su Shift-PageUp.

5. FAQ-Finder

Come faccio a...	Da Desktop	Con App
Aprire il menu principale	Cliccate con il tasto destro del mouse sul Desktop	
Programma aperto X	Menu principale > Tutte le applicazioni	
	Fare clic sul logo MX (Appfinder)	
	Premere il tasto Windows/Mela (rofi)	
Installare nuove applicazioni	Icona del software	Installatore di pacchetti MX
Alterna le icone dei desktop on/off	rootMenu > Fuori dalla vista > Alterna iDesk	
Passare a un altro Conky	Responsabile Conky	
	rootMenu > Aspetto > Conky	
Attivazione/disattivazione di Conky	rootMenu > Fuori dalla vista > Conky con l'occhiello	
Selezionare un altro pannello		Gestione impostazioni > tint2manager
Modifica di un pannello		tint2settings
Modificare gli elementi in un Dock	rootMenu > Aspetto > Fabbrikante di porti	
	Per un bacino rofi > Rofi Direttore	

Modifica dell'aspetto di barra del titolo della finestra e menu FB	rootMenu > Aspetto > Stile	
Modifica dell'aspetto di contenuti della finestra, icone, carattere	rootMenu > Aspetto > Tema	Gestione impostazioni > Personalizza l'aspetto e la struttura
	MX-Tweak	
Cambiare lo sfondo	rootMenu > Aspetto > Sfondi	Azoto
Tasti di scelta rapida per la modifica	menu principale > Impostazioni > Configurazione > Tasti	
Modifica del menu principale	menu principale > Impostazioni > Configurazione > Menu	
Rimuovere gli elementi del desktop	rootMenu > Fuori dalla vista >	
Aprire un terminale	menu principale > Terminale	Xfce4-terminal o altro terminale preferito

6. Collegamenti

I file man (nel terminale o in <https://linux.die.net/man/>):

- fluxbox
- chiavi fluxbox
- fbrun
- stile di flusso
- fluxbox-remote

<http://fluxbox.sourceforge.net/docbook/en/pdf/fluxbook.pdf>

Manuale di base, un po' datato ma ancora utile

<https://bbs.archlinux.org/viewtopic.php?id=77729>

Alcune buone spiegazioni generali con esempi

<https://wiki.archlinux.org/index.php/Fluxbox>

Alcuni comandi sono specifici per Arch

<https://wiki.ubuntu.com/HowToFluxboxStyles>

<https://ubuntuforums.org/showthread.php?t=617812>

Eccellente thread sulle chiavi fluxbox

<https://wiki.debian.org/FluxBox>

<https://wiki.debian.org/FluxboxIcon>

<http://fluxbox.sourceforge.net/docbook/en/html/chap-tabs.html> La
tabulazione della finestra.

<https://github.com/jerry3904/mx-fluxbox> Il

repo GitHub di MX-Fluxbox

<https://mxlinux.org/wiki/help-files/help-mx-fluxbox/>

La voce MX-Fluxbox della Wiki

<https://bit.ly/2Sm1PJl>

YouTube: MX-Fluxbox

v. 202205xx