



Manuel du Fluxbox MX-23

Table des matières

1. Introduction	1
2. Configuration par défaut du MX-Fluxbox.....	3
2.1 Icônes de bureau	4
2.2 Conky.....	5
2.3 Le panneau tint2.....	5
2.4 Quais.....	7
2.5 Le menu racine.....	7
3. Détails du Fluxbox.....	9
3.1 Styles.....	9
3.2 Thèmes.....	9
3.3 Papier peint	10
3.4 Raccourcis clavier.....	10
3.5 Menus	10
3.6 Fichiers de configuration	12
3.7 Fichier de superposition	12
3.8 Paramètres et contrôles de la fenêtre.....	12
3.9 Terminaux.....	13
3.10 Options d'écran	13
4. Fluxbox traditionnel	14
5. FAQ-Finder	16
6. Liens	18

1. Introduction

Ce document d'aide complète le **manuel de l'utilisateur (Shift+F1)**, qui couvre les sujets généraux de MX Linux, y compris l'installation, la configuration et la gestion des logiciels. Le premier utilisateur bénéficiera d'une vue d'ensemble de la version précédente :



[MX-Fluxbox : nouveautés](#)

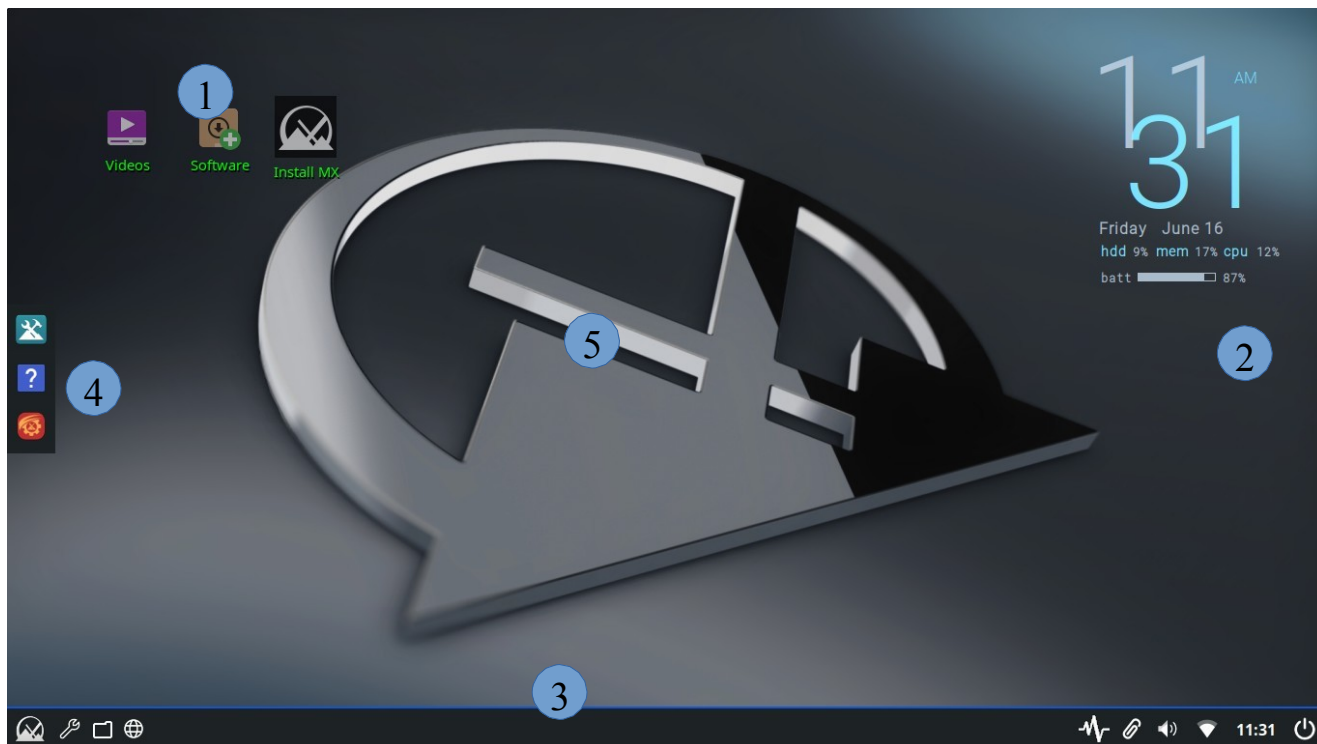
MX Fluxbox (=MXFB) constitue une version minimale ou "de base" de MX Linux qui peut être utilisée telle quelle. Par conception, elle ne contient pas tous les logiciels automatiquement inclus dans les autres versions de MX-Linux. Mais des logiciels supplémentaires peuvent être facilement installés à l'aide du MX Package Installer en cliquant sur l'icône du bureau "Software". Vous y trouverez et installerez une multitude d'autres applications telles qu'une suite bureautique (LibreOffice) ou un éditeur graphique sophistiqué (Gimp).

Comme son nom l'indique, MXFB utilise [Fluxbox](#) comme [gestionnaire de fenêtres](#) pour contrôler l'emplacement et l'apparence des fenêtres. Sa faible empreinte mémoire et son temps de chargement rapide sont très efficaces sur les systèmes à faibles ressources et très rapides sur les machines de niveau supérieur.

Le MXFB peut être utilisé dans deux configurations de base, avec de nombreuses variations possibles entre les deux :

- **Default**, qui inclut les composants de base de Fluxbox mais suit la préférence de MX Linux pour l'utilisation d'applications graphiques pratiques.
- **Fluxbox**, à laquelle divers composants de la configuration par défaut peuvent être ajoutés par un simple clic ou deux.

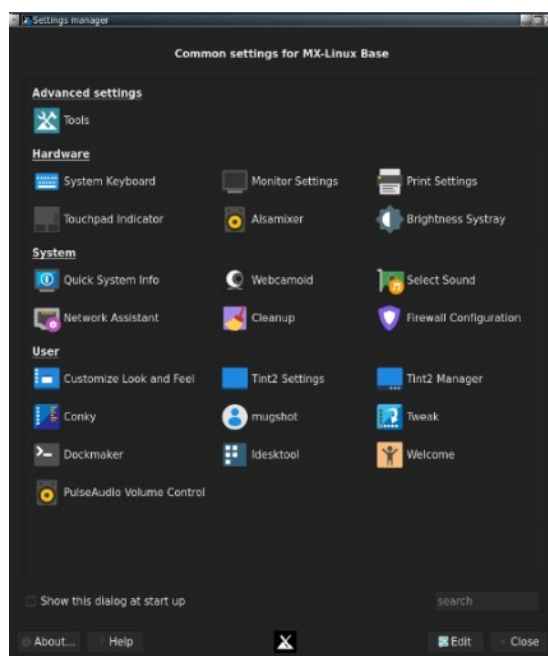
2. Configuration par défaut du MX-Fluxbox



Dans le sens des aiguilles d'une montre, en partant du coin supérieur gauche, voici les principaux composants :

- 1 Icônes du bureau (section 2.1)
- 2 Affichage des informations sur le système, appelé "conky" (section 2.2)
- 3 Le panneau tint2 (section 2.3)
- 4 Un quai indigène (section 2.4)
- 5 Le "menu racine" caché de Fluxbox (Section 2.5)

Le premier arrêt pour les nouveaux utilisateurs pourrait bien être le **gestionnaire de paramètres**, disponible à partir du dock (icône rouge au milieu), du panneau (icône de clé à molette) ou du menu racine.



Outre les icônes du bureau et les éléments du dock, les applications peuvent être lancées à l'aide de l'un des outils suivants :

- cliquez sur le bouton Start (logo MX) du tableau de bord pour ouvrir un menu appelé Appfinder
- cliquer avec le bouton droit de la souris sur le bureau pour afficher le menu racine
- cliquer avec le bouton droit de la souris sur le bureau : *Menu > Toutes les applications* pour un menu catégoriel de type Debian
- cliquez sur la touche logo du clavier (icône Windows ou Apple) pour obtenir une liste d'applications avec des propriétés pratiques
- cliquez sur Ctrl+F2 pour faire apparaître une petite fenêtre d'exécution pour le nom du programme, ou une commande que vous pouvez lancer dans un terminal si vous le souhaitez avec Shift+Enter

Les sections suivantes visent à donner aux utilisateurs une compréhension de base de l'utilisation et de la gestion de chacun des principaux composants.

NOTES :

- 1) le symbole tilde "~" est un raccourci pour le dossier personnel de l'utilisateur (par exemple, /home/demo).
- 2) le mot "Menu" fait référence au menu racine qui apparaît lors d'un clic droit sur le bureau.

2.1 Icônes de bureau

Cacher : Menu > Hors champ > Basculer les icônes

Supprimer (icône) : cliquez sur le milieu de l'icône pour lancer iDesktool

Stop : Menu > Hors de vue > Basculer iDesk

Manage : Menu > Apparence > Icônes du bureau

Aide : [dans le Wiki](#)



[MX-Fluxbox : les outils de puissance](#)

Les icônes de bureau sont activées dans MXFB par iDesk, un outil plus ancien que les développeurs et utilisateurs de MX Linux ont adapté, modernisé et étendu pour produire **iDesktool** : *Menu > Apparence > Icônes du bureau*.

Cet outil facilite grandement l'utilisation des icônes de bureau sur MX-Fluxbox. Il est très simple et devrait soulever peu de questions quant à son utilisation.

Voici les actions de base de la souris pour une icône de bureau (configurée dans ~/.ideskrc), en utilisant l'icône "Vidéos" par défaut comme exemple :

Action	Souris	Exemple
Exécuter	Simple clic gauche	S'ouvre à la chaîne YouTube du MXFB
Exécuter l'alt	Simple clic droit	Ouvre un menu d'action
Gérer	Milieu (bouton de défilement) simple clic	Ouvre iDesktool en se concentrant sur l'icône
Traînée	Clic gauche : maintenir, relâcher pour arrêter	

2.2 Conky

Cacher : Menu > Hors de vue > Basculer conky
Supprimer (conky) : Menu > Apparence > Conky
Stop : Menu > Hors de vue > Toggle conky
Manage : Menu > Apparence > Conky
Aide : dans le Wiki : MX Conky, Conky Manager

Un conky est un système d'affichage de bureau avec un grand potentiel de personnalisation. Les utilisateurs de MX-Fluxbox peuvent utiliser le grand ensemble de conky pour MX Linux en cliquant sur Menu > Apparence > Conky pour faire apparaître **Conky Manager**. Conky Manager est une méthode pratique de gestion de base, tandis que l'outil **MX Conky** fournit des fonctionnalités avancées propres à MX Linux, telles que la manipulation des couleurs.

Dans le Conky Manager, suivez ces étapes simples pour modifier, visualiser et afficher un conky :

- Mettez chaque cône en surbrillance et, si nécessaire, cliquez sur Aperçu pour voir à quoi il ressemble. Veillez à fermer chaque aperçu avant de passer à un autre.
- Cliquez sur l'icône Paramètres (engrenages) pour modifier les propriétés de base telles que l'emplacement.
- Cochez la case pour sélectionner le conky que vous souhaitez utiliser. Il sera installé automatiquement.
- Les fichiers de configuration sont stockés dans le dossier ~/.conky/ dans des fichiers de thème individuels. Ils peuvent être édités, bien que ce ne soit pas facile à comprendre, en surlignant le conky dans la liste et en cliquant sur l'icône d'édition (crayon).

Pour les conkies plus complexes, vous devrez peut-être utiliser un compositeur. Cliquez sur Menu > Settings > Config > Startup, et décommentez la ligne concernant un compositeur pour qu'elle ressemble à ceci : *compton &*

2.3 Le panneau tint2

Cacher : Menu > Hors champ > Masquer automatiquement le panneau
Supprimer : Manuel : supprimer le fichier de configuration de ~/.config/tint2/
Stop : Manuel : put a comment (#) in front of line in the "startup" file
Gérer : Gestion des paramètres > Gestionnaire Tint2
Aide : [dans le Wiki](#)

La barre d'outils originale de Fluxbox est très différente de ce que les utilisateurs d'aujourd'hui attendent en termes de fonction et de design. C'est la raison pour laquelle une barre d'outils alternative a été ajoutée à partir de MX-Fluxbox 2.2 à l'aide d'une application hautement configurable connue sous le nom de "**tint2**". (Vous pouvez alterner entre les deux : Menu > Apparence > Barre d'outils > Fluxbox/Traditionnel)

AVERTISSEMENT

Lors de la création d'un tout nouveau panneau (sans partir d'une des valeurs par défaut de MX), une erreur peut survenir avec certaines versions de fluxbox. Le fait de régler le panneau sur une largeur de 100% entraîne une mauvaise localisation du panneau (par exemple, flottant au-dessus du bas de l'écran) ; en outre, un espace est réservé à l'endroit où le panneau tint2 est censé être situé, de sorte qu'il semble que les applications maximisées ne remplissent pas l'écran lorsque tint2 est mal positionné.

Il existe deux solutions :

- Réglez la largeur à 99 % et le panneau reprendra sa place.
- Réglez le panneau sur une largeur de "100 %" et ajoutez une marge horizontale de 1 pixel.

Pour changer de panneau, cliquez sur l'icône de la clé à molette à côté du bouton Démarrer, sur l'icône de l'engrenage dans le dock ou sur la liste dans un menu. Le gestionnaire de paramètres s'ouvre alors, et vous pouvez cliquer sur "**Gestionnaire Tint2**".

L'écran s'ouvre en montrant toutes les configurations de tint2 dans l'emplacement `~/config/tint2/`. MXFB fournit un ensemble de configurations très différentes que vous pouvez essayer.

Outre la sélection d'une configuration existante, vous pouvez également modifier les éléments de n'importe quel panneau - c'est d'ailleurs l'un des grands plaisirs de l'utilisation de tint2. Cliquez sur le bouton "Config" pour accéder à un éditeur graphique ou sur le bouton "Edit" pour éditer directement le fichier de configuration.

L'éditeur graphique comprend deux applications :

- "Thèmes" affiche toutes les configurations de tint2 dans l'emplacement de l'utilisateur ainsi que quelques autres apportées lors de l'installation.
- La fenêtre "Propriétés" affiche les caractéristiques de la configuration en cours. Si la fenêtre Propriétés n'est pas visible, cliquez sur la petite icône en forme de roue dentée dans le coin supérieur gauche.

Voici quelques actions courantes dans la fenêtre "Propriétés" pour vous permettre de commencer à utiliser l'éditeur graphique :

- Ajouter/supprimer des lanceurs. Cliquez sur l'entrée "Lanceur" sur le côté gauche. Le panneau de droite comporte deux colonnes : à gauche, une liste d'icônes d'applications actuellement affichées dans la barre d'outils, et à droite, une liste de toutes les applications de bureau installées. Utilisez les flèches pour déplacer les éléments vers le haut ou vers le bas.
 - **Ajouter** : sélectionnez l'application souhaitée dans la liste de la colonne de droite, cliquez sur l'icône "flèche gauche" au milieu et cliquez ensuite sur le bouton "Appliquer", pour l'ajouter instantanément à la barre d'outils.
 - **Démontage** : inverser la procédure.
- Déplacer ou redimensionner le panneau. Cliquez sur l'entrée "Panneau" dans le panneau de gauche, puis choisissez son emplacement et sa taille dans le panneau de droite. Cliquez sur le bouton "Appliquer". C'est également à cet endroit que vous pouvez faire défiler l'écran et cocher la case "Masquage automatique" si vous le souhaitez.
- Changement du format de l'heure et de la date. Cliquez sur l'entrée "Horloge" dans le panneau de gauche, puis modifiez le champ "Format de la première ligne" ou "Format de la deuxième ligne" à votre convenance. Pour obtenir l'heure de 24 heures, par exemple,

vous devez remplacer "%I" par "%H". Codes [dans le Wiki](#).

NOTE : Sauvegardez votre configuration actuelle avant de la modifier : cliquez sur `~/config/tint2/tint2rc` et sauvegardez-la sous un nouveau nom tel que "tint2rc_BAK". Vous pouvez ensuite copier toutes les lignes personnalisées de votre fichier de sauvegarde au bon endroit dans votre nouvelle configuration tint2rc.

2.4 Quais

Cacher : *Menu > A l'abri des regards > Activer le dock auto-caché*

Supprimer/Ajouter (un élément du dock) : *Menu > Apparence*

> Dockmaker Arrêter (dock par défaut) : *Menu > Hors champ >*

Désactiver le dock par défaut **Gérer** : *Menu > Apparence >*

Dockmaker

Aide : [dans le Wiki](#)



MX-Fluxbox : les outils de puissance

MXFB dispose d'une application native appelée Dockmaker qui permet à l'utilisateur de créer, modifier et gérer facilement des docks. Un petit dock apparaît sur le côté gauche du bureau lorsque l'utilisateur se connecte pour la première fois, dont la configuration est définie dans `~/fluxbox/scripts/DefaultDock.mxdk`.

Cette pochette par défaut contient les éléments suivants (de gauche à droite) :

- Outils MX
- Aide (ce manuel)
- Gestionnaire des paramètres

NOTE : vous pouvez également utiliser tint2 comme dock, et quelques exemples peuvent être trouvés en utilisant **Tint2 manager**.

2.5 Le menu racine

Le menu racine est caché par défaut et offre un moyen rapide et facile d'accéder à de nombreuses fonctions et paramètres.

Afficher : *clic droit sur le bureau*

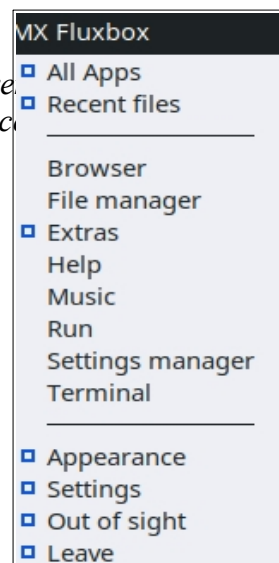
Supprimer/Ajouter (un élément de menu) : *Menu > Réglages > Configurer*

Stop : *mettre un commentaire (#) devant la ligne du fichier init qui commence par*
session.menuFile :

Gérer : *Menu > Réglages > Configurer > Menus*

Aide : *Section 3.5 et liens*

Ce menu court et statique (`~/fluxbox/menu-mx`) est conçu pour contenir des entrées fréquemment utilisées, à quelques exceptions près. Il intègre trois sous-menus (Apparence, Paramètres, Hors de vue) qui se trouvent dans `~/fluxbox/submenus`.



Le menu principal est divisé en trois sections :

- Haut de page
 - All Apps : un menu catégoriel de type Debian. Il est mis à jour automatiquement lorsque vous utilisez l'installateur de paquets ; sinon, cliquez sur "Mettre à jour". Cliquez sur "Disable" pour arrêter la mise à jour automatique.
 - Fichiers récents : affiche les fichiers les plus récents utilisés (cliquez sur Actualiser si nécessaire).
- Section centrale : liens permettant d'ouvrir directement certaines applications fréquemment utilisées, ainsi qu'une nouvelle entrée appelée "Extras" qui contient quelques éléments intéressants.
- Le fond
 - Apparence
 - conky
 - quais
 - icônes de bureau
 - police
 - moniteurs : moniteurs de petits systèmes (*gkrellmI*)
 - thème (qui fait maintenant partie de **MX Tweak**) : traitement des fenêtres, icônes, curseur
 - barres d'outils
 - papier peint : rotation, séparation par espace de travail, sélection
 - Paramètres
 - sauvegarde
 - configure : les fichiers Fluxbox tels que les menus, le démarrage, etc.
 - affichage : modification des paramètres d'affichage, aide à la sauvegarde
 - clavier : changement rapide pour l'une des 11 langues, facile à modifier (Menu racine > Paramètres > Configurer > Paramètres)
 - À l'abri des regards : une collection de commandes pratiques pour cacher des éléments
 - Laissez :
 - refresh : permet de redémarrer fluxbox après avoir modifié un fichier de configuration
 - suspendre
 - déconnexion
 - redémarrage
 - arrêt

Le nouvel utilisateur ferait bien de parcourir ce menu afin d'en apprécier le contenu, la puissance, la rapidité et la flexibilité. Le fait que ces menus soient faciles à lire et entièrement sous le contrôle de l'utilisateur est particulièrement attrayant.

3. Détails du Fluxbox

3.1 Styles

Traditionnellement, le mot "style" dans Fluxbox fait référence à un simple fichier texte qui indique comment décorer la fenêtre, la barre d'outils et le menu. MXFB est livré avec un grand nombre de ces styles, situés dans le dossier

`/usr/share/fluxbox/styles/`, qui peut être sélectionné avec Menu > Appearance > Theme. De nombreux autres styles peuvent être trouvés en ligne en effectuant une recherche sur "fluxbox styles".

Au sens large, le style peut être considéré comme la combinaison de thèmes, de décorations, d'icônes et de curseurs. De nombreux outils sont disponibles pour définir le style qui vous convient.

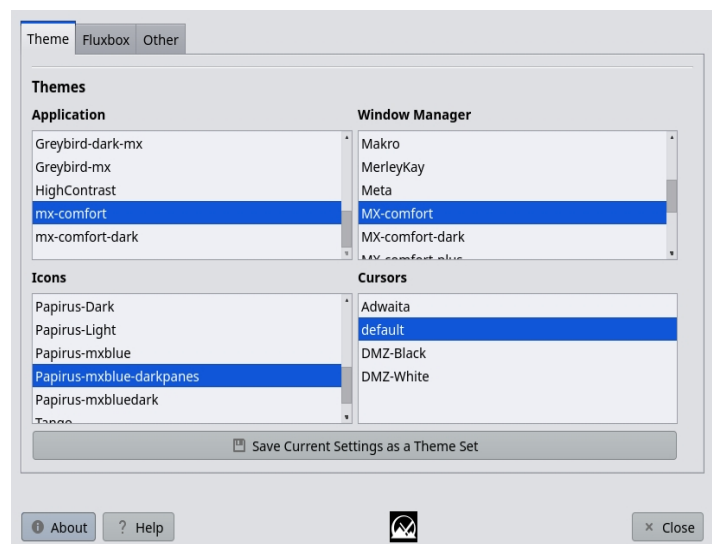
- L'onglet **MX Tweak** > Styles permet de tester et de sélectionner facilement ces éléments ainsi que de les combiner dans votre propre thème. Il est lié à **MXFB Look** pour offrir la possibilité de désigner vos sélections comme une collection spécifique de caractéristiques graphiques (un "look") que vous pouvez sauvegarder.
- L'outil **MX Comfort** vous permet d'éditer les couleurs du style fluxbox MX-comfort par défaut et de sauvegarder les changements en tant que nouveau style. Si vous souhaitez modifier manuellement un style fluxbox existant, copiez le style dans `~/.fluxbox/styles`, renommez-le et effectuez vos modifications (consultez le guide de style Ubuntu dans la section Liens, ci-dessous).
- Le **gestionnaire d'options de sortie** vous permet de déterminer les icônes et la présentation que vous souhaitez.
- **Rofi Manager** offre un ensemble de configurations rofi approuvées ainsi que les outils et l'aide nécessaires pour les modifier.

Les styles traditionnels peuvent inclure un fond d'écran, mais celui-ci est bloqué dans MX-Fluxbox par défaut avec les lignes supérieures dans Menu > Paramètres > Configurer > Superposition. Pour permettre au style de déterminer l'arrière-plan, placez une marque de hachage devant la ligne de manière à ce qu'elle ressemble à ceci :

! La ligne suivante empêchera les styles de définir l'arrière-plan.
#background : none

3.2 Thèmes

Le thème par défaut de MX-Fluxbox est appelé MX-Comfort. Il peut être changé avec le menu racine > Apparence > Thème, ou le gestionnaire de paramètres > Thème, ce qui rend très facile de choisir d'autres possibilités et de les sauvegarder comme un ensemble de thèmes ou un "look".



3.3 Papier peint

Assurez-vous d'abord que le fichier de superposition empêche le style de déterminer l'arrière-plan. Ensuite, cliquez sur Menu > Apparence > Fonds d'écran > Sélectionner ou sur Gestionnaire de paramètres > Arrière-plans lance **Nitrogen** qui affiche les choix disponibles. La sélection inclut par défaut tous les arrière-plans de l'utilisateur (`~/fluxbox/backgrounds`) ainsi que les arrière-plans du système (`/usr/share/backgrounds`). Cette configuration vous permet d'ajouter des arrière-plans dans le dossier de l'utilisateur et de les sélectionner ensuite dans le menu. Vous pouvez ajouter d'autres sources dans **Nitrogen** en cliquant sur "Preferences".

Il existe une méthode traditionnelle utilisant **fehbg** qui peut être activée dans Root Menu > Settings > Configure > Startup-search for "fehbg" to switch from using Nitrogen.

3.4 Raccourcis clavier

Fluxbox permet à l'utilisateur de définir des combinaisons de touches comme raccourcis. Les paramètres sont stockés dans le fichier `~/fluxbox/keys`, auquel on peut accéder pour l'éditer via Menu > Settings > Configure > Keys. Un aperçu pratique est disponible en sélectionnant le conky "MX-FluxKeys" dans Conky Manager.

Les noms utilisés pour certaines clés sont un peu obscurs :

- Mod1 = Alt
- Mod4 = touche Logo (Windows, Apple)

Il existe des combinaisons de touches de fonction dédiées dans MX-Fluxbox (voir le haut du fichier des *touches* à modifier) :

- Ctrl+F1 : Documentation MX-Fluxbox
- Ctrl+F2 : Exécuter une commande ; si vous entrez une commande qui nécessite une entrée dans le terminal, utilisez Ctrl+Enter.
- Ctrl+F3 : Gestionnaire de fichiers
- Ctrl+F4 : Terminal déroulant
- Ctrl+F5 : Outils MX

Les touches de fonction sont programmées avec le modificateur "Ctrl" pour éviter les conflits d'utilisation avec les applications.

3.5 Menus

Menu principal (icône MX sur l'écran)

Le menu principal s'appelle Appfinder et utilise un thème spécial rofi (voir ci-dessous). Le contenu est tiré automatiquement de `/usr/share/applications`. Vous pouvez modifier le formatage en cliquant sur le point d'interrogation à gauche du menu pour ouvrir l'application **Paramètres**.

Menu racine

Vous pouvez modifier, ajouter et réorganiser les éléments du menu racine. Les sous-sections du menu racine peuvent être déplacées en tant que menus actifs distincts. (Cliquer sur la barre de titre avec le bouton gauche de la souris et la maintenir enfoncée)

Ouvrez le fichier de menu que vous souhaitez modifier avec Menu > Paramètres > Configurer > Menus.
(Le menu principal et les sous-menus Apparence, Paramètres et Hors champ sont des fichiers distincts.)

La syntaxe est la suivante : [catégorie] (nom) {commande} - veillez à utiliser correctement les crochets, les parenthèses et les accolades.

Exemple 1 : changer "Musique" pour ouvrir Clementine au lieu de DeaDBeeF

- Trouvez la ligne contenant le mot Musique (utilisez Ctrl+F si nécessaire) [exec] (Musique) {deadbeef}
- Double-cliquez sur le mot "deadbeef" dans la partie commande pour le mettre en surbrillance, puis tapez "clementine" et enregistrez, ce qui donne le résultat suivant :

[exec] (Musique) {clementine}

- Cliquez sur Menu > Quitter > Actualiser pour utiliser

les nouveaux paramètres Exemple 2 : ajouter Skype au menu

- Décidez de l'endroit où vous voulez qu'elle apparaisse ; pour cet exemple, supposons que vous souhaitiez ajouter une nouvelle catégorie "Communiquer" dans la section des applications communes et que vous la saisissiez à cet endroit.
- Créez la catégorie à l'aide des commandes du sous-menu (voir ci-dessous), introduisez une nouvelle ligne et suivez le modèle : [exec] (entrée de menu) {commande}
- Le résultat ressemblera à ceci : [sous-

menu] (Communiquer)

[exec] (Skype) {skypeforlinux}

[fin]

- Menu > Quitter > Actualiser

REMARQUE : comme le montre le deuxième exemple, la commande à utiliser n'est pas toujours évidente.

Toutes les applications

Cette entrée supérieure du menu racine utilise l'étiquette de catégorie figurant dans le fichier du bureau de l'application (dans

/usr/share/applications) pour définir sa structure. Les éléments qu'il contient sont rafraîchis par défaut à chaque fois que le programme de mise à jour est exécuté. Vous pouvez modifier ce comportement en cochant la case dans MX Tweak > Fluxbox

> Mettre à jour les entrées de menu existantes, après quoi vous pouvez utiliser l'entrée de menu inférieure "Mettre à jour".

Pour empêcher la mise à jour automatique de ce menu : ouvrez MX Tweak > Onglet Autres et décochez l'entrée "Mise à jour automatique du menu Fluxbox Applications après l'installation, la suppression et les mises à jour des paquets".

Rofi

Ce lanceur d'applications est accessible en appuyant sur le logo/la touche "Windows" de votre clavier. Il est structuré par ordre alphabétique, mais les applications les plus fréquemment utilisées figurent en haut de la liste. [Plus d'informations ici.](#)

3.6 Fichiers de configuration

Tous les paramètres de base sont contrôlés par des [fichiers texte](#) au format simple. Avant de commencer à modifier les fichiers de configuration, vous devez sauvegarder votre configuration actuelle. Dans le gestionnaire de fichiers Thunar, cliquez sur le fichier de configuration pour l'ouvrir, puis utilisez Fichier > Enregistrer sous pour le renommer (par exemple, "nom_de_fichier_BAK"). Si les choses tournent mal, vous pouvez toujours restaurer la configuration précédente.

Lorsque vous modifiez ces fichiers de configuration, vous pouvez empêcher l'application de certains paramètres en commentant simplement la ligne concernée (en ajoutant le hashtag # au début de la ligne).

Par exemple : Réglage A : cette ligne sera lue par Fluxbox
 # Réglage B : mais celle-ci ne le sera pas

3.7 Fichier de superposition

Fluxbox permet à l'utilisateur de modifier globalement les paramètres, par exemple System fonts, xxx,xxx via le fichier overlay. Ces paramètres sont stockés dans le fichier ~/.fluxbox/overlay, qui peut être édité via Menu > Settings > Configure > Overlay.

Les paramètres des éléments définis dans le fichier d'incrustation sont prioritaires sur les paramètres définis ailleurs dans la configuration du fluxbox. Par exemple, les paramètres de police dans le fichier de recouvrement remplacent les paramètres de police définis dans le style fluxbox actuel.

Vous pouvez ajuster la police utilisée par un thème ou un style en utilisant le sélecteur de thème ; la police par défaut pour MX-Fluxbox est Sans 11. Un contrôle plus détaillé est disponible en utilisant Root Menu > Appearance > Font ou en tapant "font" dans Appfinder.

3.8 Paramètres et contrôles de la fenêtre

Le déplacement et l'ajustement des fenêtres peuvent être contrôlés par diverses combinaisons de touches et de souris.

- Redimensionner : Alt + clic droit près de l'angle que vous souhaitez modifier et faites glisser.
- Déplacement : Alt + clic gauche et glisser.
- Stick : utilisez la petite icône dans le coin supérieur gauche pour afficher la fenêtre sur tous les bureaux.
- Options : cliquez avec le bouton droit de la souris sur la barre d'outils de la fenêtre en haut. La possibilité de choisir de mémoriser la taille et l'emplacement (enregistrés dans ~/.fluxbox/apps) est particulièrement intéressante.
- Tabbing : combinez plusieurs fenêtres en une seule fenêtre avec des onglets en haut en cliquant simplement sur la barre de titre d'une fenêtre et en la maintenant enfoncée, puis en la faisant glisser sur une autre fenêtre. Inversez la procédure pour les séparer à nouveau.
- Réduire la fenêtre à la barre de titre ("ombre") : Double-cliquez sur la barre de titre.

Une variété de paramètres originaux détaillés de Fluxbox concernant l'aspect et le comportement des fenêtres est accessible par Menu > Paramètres > Configurer > Fenêtre.

3.9 Terminaux

- Ctrl+F4 = Terminal Xfce4 déroulant

- Menu > Terminal : terminal préféré

3.10 Options d'écran

- Luminosité : Gestionnaire de paramètres > Outils > Luminosité du systray
- Capture : mxfb-quickshot. Déclenchée par défaut avec le bouton "Print Screen" (AKA Print, PrtSc, etc.) ou la touche Alt+q.
- Tuiles : Alt+<numéro 1-9>, les détails sont indiqués au bas du fichier des **clés**.
- Résolution : Menu > Paramètres > Affichage (arandr). N'oubliez pas de lire le fichier d'aide pour savoir comment sauvegarder les modifications que vous souhaitez apporter.

4. Fluxbox traditionnel

Cette section s'adresse à l'utilisateur qui souhaite utiliser une installation Fluxbox traditionnelle.

Comment commencer ?

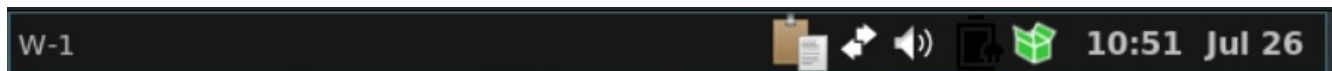
Il est très facile de restaurer une configuration Fluxbox traditionnelle. Cliquez avec le bouton droit de la souris n'importe où sur le bureau pour voir et utiliser le menu du bureau (Root Menu). Les changements suivants sont à votre portée :

- Settings > Toolbar > Fluxbox : le panneau traditionnel (tint2) disparaît et la barre d'outils Fluxbox apparaît en haut de l'écran.
- Hors de vue > Kill dock*
- Hors de vue > Tuer le conky*
- Hors de vue > Basculer iDesk et Basculer icônes*

*Pour les changements persistants, commentez (#) les lignes concernées dans le fichier **qui s'ouvre avec Root Menu** Settings > Configure > Startup de manière à ce qu'elles ressemblent à ceci :

```
#$HOME/.fluxbox/scripts/DefaultDock.mxdk
#$HOME/.fluxbox/scripts/conkystart
#idesktoggle idesk on 1>/dev/null 2>&1 &
```

Voyons comment comprendre et utiliser le bureau modifié :



Qu'est-ce que la barre d'outils en haut ?

Cette barre d'outils Fluxbox offre aux utilisateurs de MX des informations sur les espaces de travail, les applications ouvertes, la barre des tâches et l'heure actuelle. Sa largeur et son emplacement peuvent être définis à l'aide des options disponibles en cliquant au milieu (=roue de défilement) sur l'horloge ou le pager de la barre d'outils - si cela ne fonctionne pas pour une raison ou une autre, cliquez sur Menu > Paramètres > Fenêtre, fente et barre d'outils > Barre d'outils. La hauteur est définie dans ~/.fluxbox/init/ :

```
session.screen0.toolbar.height : 0
```

Si un zéro est présent, cela signifie que le style sélectionné définira la hauteur. Sinon, une valeur de 20 à 25 est souvent confortable.

La barre d'outils contient les éléments par défaut suivants (de gauche à droite) :

téléavertisseur

- Permet de changer d'espace de travail vers le haut (clic droit) ou vers le bas (clic gauche) ; comme Control + F1/F2/ etc., Ctrl-Alt + ←/→ ou en utilisant la molette de défilement sur une section vide du bureau. Le numéro et le nom sont définis dans le fichier ~/.fluxbox/init. "W" signifie "Workspace" (espace de travail). Non utilisé par défaut.

barre d'icônes

- Ici, les applications ouvertes afficheront une icône, avec diverses options de fenêtre disponibles en cliquant avec le bouton droit de la souris sur l'icône correspondante (y compris la barre d'outils elle-même) > iconbar mode. La valeur par défaut pour MX-Fluxbox est d'afficher Toutes les fenêtres.

systemtray AKA systray

- Equivalent de la zone de notification dans Xfce. Les composants par défaut sont définis dans `~/.fluxbox/init` ; les applications qui ont une option `systemtray` s'afficheront dans cette zone au lancement.

horloge

- Pour régler l'horloge sur 12h ou 24h, cliquez avec le bouton droit de la souris et cliquez sur 12h ou 24h, selon ce qui s'affiche. Si cela ne fonctionne pas, sélectionnez "Modifier le format de l'horloge".
- 24h : `%H:%M`, 12h : `%I:%M`.
- Par défaut, l'heure et la date sont exprimées au format jour/mois court : `%I:%M %b %d`. De nombreuses autres options d'heure et de date peuvent être trouvées [dans le Wiki](#).

Vous pouvez déplacer ou supprimer n'importe quel composant de la barre d'outils dans `~/.fluxbox/init`, qui est configurée par défaut de cette manière :

`workspacename, iconbar, systemtray, clock`

J'ai lu des articles sur la fente : de quoi s'agit-il ?

La fente a été conçue à l'origine comme un conteneur pour les [dockapps](#), mais dans MXFB, elle est principalement utilisée pour le dock. Elle peut être placée à différents endroits du bureau :

- En haut à gauche, en haut au centre, en haut à droite
- Centre gauche, Centre droit
- En bas à gauche, en bas au centre, en bas à droite

Vous pouvez rechercher des dockapps dans le répertoire par défaut à l'aide de cette commande de terminal :

`apt-cache search dockapp`

De nombreux éléments disponibles dans les dépôts peuvent ne pas fonctionner correctement, mais cela vaut la peine d'y jeter un coup d'œil.

Une dockapp très intéressante et utile qui n'a pas été trouvée avec la recherche `apt-cache` est la pile de moniteurs [gkrellm](#), installée par défaut dans MX-Fluxbox. Elle est disponible en cliquant sur Menu > Système > Moniteurs et dispose de nombreuses options de configuration (clic droit sur l'étiquette supérieure ou sur l'un des graphiques), de [nombreux skins](#) et de [nombreux plugins](#). Quelques skins sont installés par défaut et peuvent être revus et sélectionnés en cliquant sur Shift-PageUp.

5. FAQ-Finder

Comment puis-je...	Depuis le bureau	Avec application
Ouvrir le menu racine	Cliquer avec le bouton droit de la souris sur le bureau	
Programme ouvert X	Menu racine > Toutes les applications	
	Logo Click MX (Appfinder)	
	Appuyer sur la touche Windows/Pomme (rofi)	
Installer de nouvelles applications	Icône du logiciel	MX Package Installer
Activer/désactiver les icônes du bureau	Menu racine > Hors de vue > Basculer iDesk	
Passer à un autre Conky	Gestionnaire Conky	
	Menu racine > Apparence > Conky	
Activation/désactivation de Conky	Menu racine > Hors de vue > Toggle Conky	
Sélectionner un autre panneau		Gestionnaire de paramètres > tint2manager
Modifier un panneau		tint2settings
Modifier les éléments d'un dock	Menu racine > Apparence > Dockmaker	
	Pour une station d'accueil Rofi > Rofi Manager	
Modifier l'apparence de la barre de titre de la fenêtre et du menu FB	Menu racine > Apparence > Style	

Modifier l'apparence de	Menu racine > Apparence	Gestionnaire de paramètres > Personnaliser l'apparence et la convivialité
contenu de la fenêtre, icônes, police	> Thème	
	MX-Tweak	
Modifier le fond d'écran	Menu racine > Apparence > Fonds d'écran	Azote
Raccourcis clavier pour l'édition	Menu racine > Réglages > Configurer > Clés	
Editer le menu racine	Menu racine > Paramètres > Configurer > Menu	
Supprimer des éléments du bureau	Menu racine > Hors de vue >	
Ouvrir un terminal	Menu racine > Terminal	Xfce4-terminal ou autre terminal préféré

6. Liens

Les fichiers man (dans le terminal ou à l'[adresse](https://linux.die.net/man/) <https://linux.die.net/man/>) :

- fluxbox
- fluxbox-keys
- fbrun
- fluxstyle
- fluxbox-remote

<http://fluxbox.sourceforge.net/docbook/en/pdf/fluxbook.pdf>

Manuel de base, quelque peu dépassé mais toujours utile

<https://bbs.archlinux.org/viewtopic.php?id=77729>

Quelques bonnes explications générales avec des exemples

<https://wiki.archlinux.org/index.php/Fluxbox>

Certaines commandes sont spécifiques à Arch

<https://wiki.ubuntu.com/HowToFluxboxStyles>

<https://ubuntuforums.org/showthread.php?t=617812>

Excellent fil de discussion sur les clés fluxbox

<https://wiki.debian.org/FluxBox>

<https://wiki.debian.org/FluxboxIcon>

<http://fluxbox.sourceforge.net/docbook/en/html/chap-tabs.html>

Tabulation des fenêtres.

<https://github.com/jerry3904/mx-fluxbox> Le

repo GitHub de MX-Fluxbox

<https://mxlinux.org/wiki/help-files/help-mx-fluxbox/>

L'entrée du Wiki MX-Fluxbox

<https://bit.ly/2Sm1PJl>

YouTube : MX-
Fluxbox